



ประกาศโรงพยาบาลปะนาเระ  
เรื่อง แนวทางการใช้ทรัพย์สินทางราชการของโรงพยาบาลปะนาเระ

ตามมติคณะรัฐมนตรี เมื่อวันที่ ๒๓ มกราคม ๒๕๖๑ เห็นชอบให้หน่วยงานภาครัฐเข้าร่วมการประเมินคุณธรรมและความโปร่งใสในการดำเนินงานของหน่วยงานภาครัฐ (Integrity and Transparency Assessment : TA) โดยใช้แนวทาง และเครื่องมือตามกรอบการประเมินคุณธรรมและความโปร่งใสในการดำเนินงานของหน่วยงานภาครัฐที่สำนักงาน ป.ป.ช. กำหนด โดยมุ่งเน้นการประเมินระดับการรับรู้ของบุคลากรภายใน และบุคลากรภายนอกของหน่วยงาน ในประเด็นการใช้ทรัพย์สินของราชการ เพื่อเป็นการส่งเสริมมาตรการการป้องกัน การทุจริตด้านการใช้ทรัพย์สินของทางราชการ และการขอยืมทรัพย์สินของเจ้าหน้าที่รัฐ และระเบียบกระทรวงการคลังว่าด้วยการจัดซื้อจัดจ้าง และการบริหารพัสดุภาครัฐ พ.ศ. ๒๕๖๐ ที่ระบุดังกล่าวให้ยืม หรือนำพัสดุไปใช้ในกิจการซึ่งมิใช่เพื่อประโยชน์ของทางราชการนั้นจะกระทำมิได้ การยืมพัสดุประเภทใช้คงรูป และการยืมพัสดุประเภทใช้สิ้นเปลือง ผู้ยืมต้องทำหลักฐานการยืม เป็นลายลักษณ์อักษร แสดงเหตุผล และกำหนดวันส่งคืน ตามหลักเกณฑ์ วิธีการ และแนวทางปฏิบัติเกี่ยวกับการยืมพัสดุระหว่างหน่วยงานของรัฐ การให้บุคคลยืมใช้ภายในสถานที่ของหน่วยงานของรัฐเดียวกัน และการยืมไปใช้นอกสถานที่ของหน่วยงาน ของรัฐ หน่วยงานต้องจัดทำข้อตกลง หรือประกาศให้บุคลากรทราบถึงนโยบายการไม่นำทรัพย์สินของ หน่วยงานไปใช้เป็นประโยชน์ส่วนตัว มีการจัดทำประกาศข้อปฏิบัติในการขอยืมทรัพย์สินของทางราชการไปใช้ในการปฏิบัติงาน ให้บุคคลภายใน และภายนอกหน่วยงานทราบให้ชัดเจน โรงพยาบาลปะนาเระ จึงได้กำหนดแนวทางการยืมใช้พัสดุของโรงพยาบาลปะนาเระ ขึ้น เพื่อใช้เป็นแนวทางปฏิบัติงาน

ในการนี้ เพื่อการใช้ทรัพย์สินของทางราชการโรงพยาบาลปะนาเระ เป็นไปอย่างถูกต้องตามพระราชบัญญัติการจัดซื้อจัดจ้างและการบริหารพัสดุภาครัฐ พ.ศ. ๒๕๖๐ และระเบียบกระทรวงการคลังว่าด้วยการจัดซื้อจัดจ้างและการบริหารพัสดุภาครัฐ พ.ศ. ๒๕๖๐

ทั้งนี้ ให้หน่วยงานนำประกาศโรงพยาบาลปะนาเระ เรื่องแนวทางการยืมใช้พัสดุของโรงพยาบาลปะนาเระ ขึ้นเผยแพร่บนเว็บไซต์ของหน่วยงาน และถือปฏิบัติโดยเคร่งครัด

ประกาศ ณ วันที่ ๑ ตุลาคม ๒๕๖๔

(นายอนันต์ ชินดีเระ)

ผู้อำนวยการโรงพยาบาลปะนาเระ

แนวทางปฏิบัติเกี่ยวกับเกี่ยวกับการยืมใช้พัสดุของราชการ  
โรงพยาบาลปะนาเระ  
งานพัสดุ กลุ่มงานบริหารทั่วไป

วัตถุประสงค์

เพื่อให้เจ้าหน้าที่ทุกคนในหน่วยงานสังกัดโรงพยาบาล ทราบหลักเกณฑ์และวิธีปฏิบัติในการยืมพัสดุ หรือทรัพย์สินของทางราชการไปใช้ปฏิบัติงานให้เป็นอย่างถูกต้อง และเป็นไปตามระเบียบกระทรวงการคลังว่าด้วยการจัดซื้อจัดจ้างและการบริหารพัสดุภาครัฐ พ.ศ.๒๕๖๐ ส่วนที่ ๒ การยืม

คำนิยาม

“พัสดุครุภัณฑ์” หมายถึง สิ่งของที่โดยสภาพมีลักษณะคงทนถาวร มีอายุการใช้งานยืนนานไม่สิ้นเปลือง หดไป หรือเปลี่ยนสภาพไปในระยะเวลาอันสั้น เมื่อเกิดการชำรุดเสียหายแล้วสามารถซ่อมแซมให้ใช้งานได้ดังเดิม

“ผู้ยืม” หมายถึง บุคลากรของหน่วยงาน ได้แก่ ข้าราชการ ลูกจ้างประจำ พนักงานราชการ และพนักงานกระทรวงสาธารณสุข ซึ่งปฏิบัติงานในสถานที่เดียวกันกับหน่วยงานผู้ให้ยืม หรือภายนอก ซึ่งผู้ยืมพัสดุไปเพื่อประโยชน์ของทางราชการ

“ผู้ให้ยืม” หมายถึง หัวหน้าหน่วยงานของรัฐ หรือผู้ได้รับมอบอำนาจจากผู้ว่าราชการจังหวัดในฐานะหัวหน้าหน่วยงานของรัฐของราชการส่วนภูมิภาค

ส่วนที่ ๒ การยืม

ตามระเบียบกระทรวงการคลังว่าด้วยการจัดซื้อจัดจ้างและการบริหารพัสดุภาครัฐ พ.ศ.๒๕๖๐

ข้อ ๒๐๗ การให้ยืม หรือนำพัสดุไปใช้ในกิจการ ซึ่งมีใช้เพื่อประโยชน์ของทางราชการ จะกระทำมิได้

ข้อ ๒๐๘ การยืมพัสดุประเภทใช้คงรูป ให้ผู้ยืมทำหลักฐานการยืมเป็นลายลักษณ์อักษร แสดงเหตุผล และกำหนดวันส่งคืน โดยมีหลักเกณฑ์ ดังต่อไปนี้

(๑) การยืมระหว่างหน่วยงานของรัฐ จะต้องได้รับอนุมัติจากหัวหน้าหน่วยงานของรัฐผู้ให้ยืม

(๒) การให้บุคคลยืมใช้ภายในสถานที่ของหน่วยงานของรัฐเดียวกัน จะต้องได้รับอนุมัติจากหัวหน้าหน่วยงานซึ่งรับผิดชอบพัสดุนั้น แต่ถ้ายืมไปใช้นอกสถานที่ของหน่วยงานของรัฐ ต้องได้รับอนุมัติจากหัวหน้าหน่วยงานของรัฐ

ข้อ ๒๐๙ ผู้ยืมพัสดุประเภทใช้คงรูปจะต้องนำพัสดุนั้นมาส่งคืนให้ในสภาพที่ใช้การได้เรียบร้อย หากเกิดชำรุดเสียหาย หรือใช้การไม่ได้ หรือสูญหายไป ให้ผู้ยืมจัดการแก้ไขซ่อมแซมให้คงสภาพเดิม โดยเสียค่าใช้จ่ายของตนเองหรือชดใช้เป็นพัสดุประเภท ชนิด ขนาด ลักษณะและคุณภาพอย่างเดียวกัน หรือชดใช้เป็นเงินตามราคาที่เป็นอยู่ในขณะยืม โดยมีหลักเกณฑ์ ดังนี้

(๑) ราชการส่วนกลาง และราชการส่วนภูมิภาค ให้เป็นไปตามหลักเกณฑ์ที่กระทรวงการคลังกำหนด

(๒) ราชการส่วนท้องถิ่น ให้เป็นไปตามหลักเกณฑ์ที่กระทรวงมหาดไทย กรุงเทพมหานคร หรือเมืองพัทยา แล้วแต่กรณี กำหนด

(๓) หน่วยงานของรัฐอื่น ให้เป็นไปตามหลักเกณฑ์ที่หน่วยงานของรัฐนั้นกำหนด

ข้อ ๒๑๐ การยืมพัสดุประเภทใช้สิ้นเปลืองระหว่างหน่วยงานของรัฐ ให้กระทำได้เฉพาะเมื่อหน่วยงานของรัฐผู้ยืมมีความจำเป็นต้องใช้พัสดุนั้นเป็นการรีบด่วน จะดำเนินการจัดหาได้ไม่ทันการ และหน่วยงานของรัฐผู้ให้ยืมมีพัสดุนั้นๆ พอที่จะให้ยืมได้ โดยไม่เป็นการเสียหายแก่หน่วยงานของรัฐของตน และมีหลักฐานการยืมเป็นลายลักษณ์อักษร ทั้งนี้ โดยปกติหน่วยงานของรัฐผู้ยืมจะต้องจัดหาพัสดุเป็นประเภท ชนิด และปริมาณเช่นเดียวกันส่งคืนให้หน่วยงานของรัฐผู้ให้ยืม

ข้อ ๒๑๑ เมื่อครบกำหนดยืม ให้ผู้ให้ยืมหรือผู้รับหน้าที่แทนมีหน้าที่ติดตามทวงพัสดุที่ให้ยืมไปคืน ภายใน ๗ วัน นับแต่วันครบกำหนด

#### แนวทางการปฏิบัติในการยืมพัสดุ

๑. การยืมพัสดุ ให้ผู้ยืมทำหลักฐานการยืมเป็นลายลักษณ์อักษรแสดงผลความจำเป็นและสถานที่จะนำพัสดุไปใช้และกำหนดเวลาที่ส่งคืน พร้อมระบุชื่อ ตำแหน่ง และหน่วยงานของผู้ยืมให้ชัดเจน

๑.๑ การยืมระหว่างหน่วยงาน จะต้องได้รับอนุมัติจากหัวหน้าหน่วยงานของรัฐ หรือผู้มีอำนาจอนุมัติเป็นผู้อนุมัติ

๑.๒ การให้บุคคลยืม

- การใช้ภายในสถานที่หน่วยงานเดียวกัน ให้หัวหน้าหน่วยงานที่รับผิดชอบพัสดุนั้นเป็นผู้อนุมัติ ได้แก่ หัวหน้าเจ้าหน้าที่ หรือผู้ที่ได้รับแต่งตั้งเป็นหัวหน้าเจ้าหน้าที่ของหน่วยงาน

- ยืมใช้นอกสถานที่หน่วยงาน จะต้องได้รับอนุมัติจากหัวหน้าหน่วยงานของรัฐหรือผู้ได้รับมอบอำนาจจากผู้ว่าราชการจังหวัดในฐานะหัวหน้าหน่วยงานของรัฐของราชการส่วนภูมิภาค

๑.๓ การให้บุคคลภายนอกยืมใช้ การยืมใช้ดังกล่าวจะต้องเป็นไปเพื่อประโยชน์ของทางราชการเท่านั้น และต้องได้รับอนุมัติจากหัวหน้าหน่วยงานของรัฐ หรือผู้ได้รับมอบอำนาจจากผู้ว่าราชการจังหวัดในฐานะหัวหน้าหน่วยงานของรัฐของราชการส่วนภูมิภาค โดยจัดทำเป็นหนังสือแล้วแต่กรณี

#### ๒. การคืนพัสดุ

๒.๑ พัสดุประเภทใช้คงรูป หมายถึง การยืมพัสดุที่มีลักษณะคงทนถาวร อายุการใช้งานยาวนาน ได้แก่ ครุภัณฑ์สำนักงาน เครื่องมือเครื่องใช้ต่างๆ เครื่องคอมพิวเตอร์ คอมพิวเตอร์ชนิดพกพา เป็นต้น

ผู้ยืมจะต้องนำพัสดุนั้นมาส่งคืนในสภาพที่ใช้การได้เรียบร้อย หากเกิดชำรุดเสียหายหรือใช้การไม่ได้ หรือสูญหายไป ให้ผู้ยืมจัดการแก้ไข ซ่อมแซมให้คงสภาพเดิม ผู้ยืมต้องรับผิดชอบค่าใช้จ่ายตามหนังสือหรือข้อตกลงที่กำหนดไว้

๒.๒ พัสดุประเภทใช้สิ้นเปลือง หมายถึง การยืมพัสดุที่มีลักษณะโดยสภาพเมื่อใช้งานแล้วสิ้นเปลืองหมดไป หรือไม่คงสภาพเดิมอีกต่อไป เช่น วัสดุสำนักงาน วัสดุการแพทย์ เวชภัณฑ์มีไชยา เป็นต้น

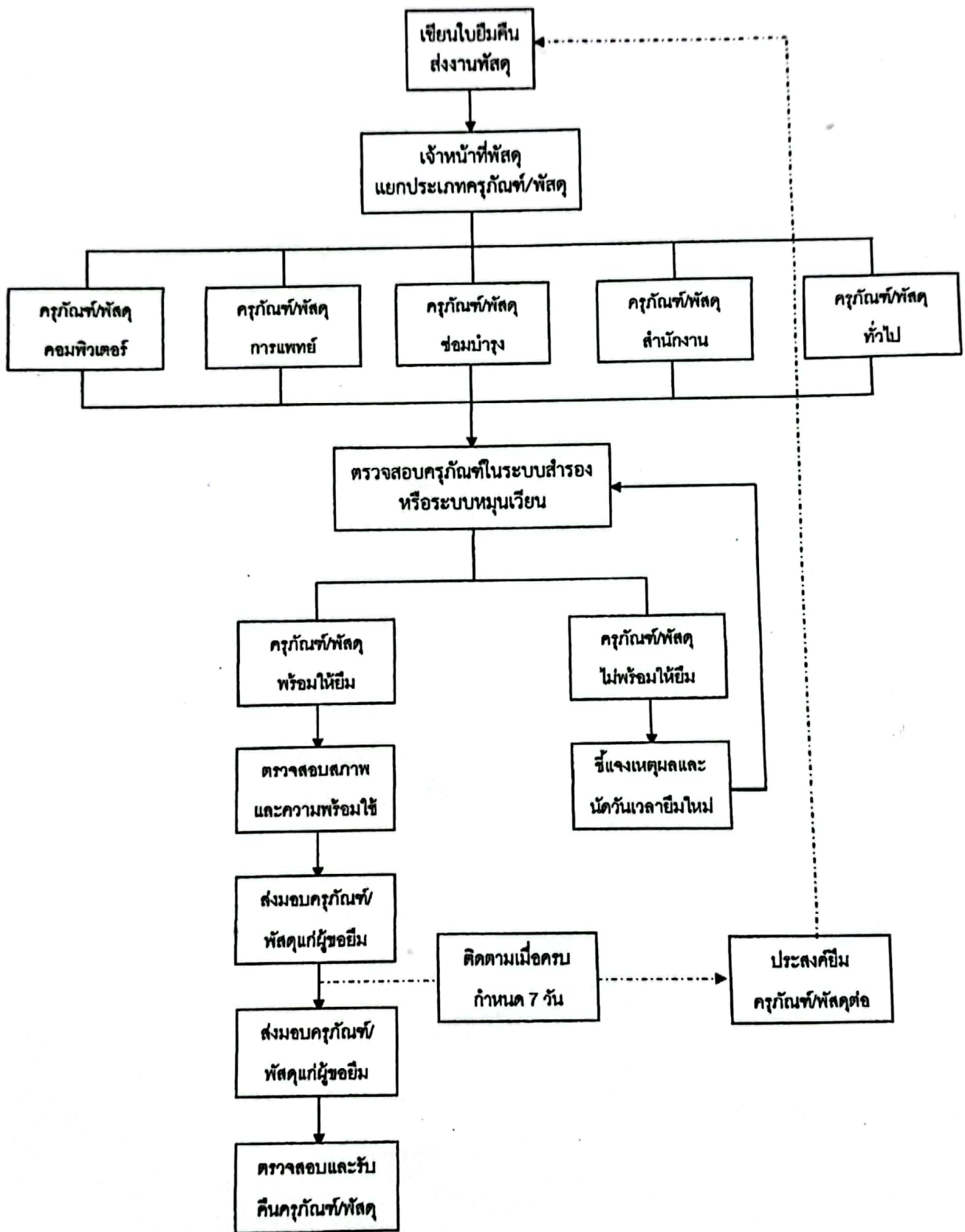
ผู้ยืมจะต้องจัดหาพัสดุประเภท ชนิด และปริมาณเดียวกัน ส่งคืนให้ผู้ให้ยืมภายในระยะเวลาที่กำหนด หรือคืนเป็นเงินเท่ากับมูลค่าพัสดุที่ยืม

กรณีมิได้รับพัสดุนคืนภายใน ๗ วันทำการนับแต่วันครบกำหนด ให้หัวหน้าเจ้าหน้าที่รายงานผู้มีอำนาจอนุมัติให้ยืมเพื่อสั่งการต่อไป

การกำกับติดตาม

เจ้าหน้าที่ รับผิดชอบพัสดุ/ทรัพย์สินนั้นๆ จะมีการตรวจสอบรายการยืมพัสดุ-คืนพัสดุทุกสิ้นเดือนและ  
ทำรายงานสรุปในทุก ๖ เดือนให้ผู้บริหารรับทราบ

ขั้นตอนยืมคืนครุภัณฑ์/พัสดุประเภทใช้คงรูป และพัสดุประเภทใช้สิ้นเปลืองของเจ้าหน้าที่รัฐ  
หน่วยงานในสังกัดโรงพยาบาลปะนาเระ จังหวัดปัตตานี



# แบบฟอร์มการยืมพัสดุ

ที่ .....

วันที่.....เดือน.....พ.ศ.....

เรียน .....

ข้าพเจ้า.....ตำแหน่ง.....

หน่วยงาน.....มีความประสงค์ที่จะขอยืมทรัพย์สินของทางราชการ

เพื่อ.....

.....

.....ตามรายการดังนี้

ลำดับ ที่	รายการ	หมายเลข ประจำครุภัณฑ์	จำนวน ที่ขอยืม	จำนวน ที่ให้ยืม	หมายเหตุ

ข้าพเจ้าจะส่งคืนภายในวันที่.....โดยคงสภาพเดิม หากพัสดุชำรุดเสียหาย หรือใช้การไม่ได้ หรือสูญหายไป ข้าพเจ้ายินดีจะรับผิดชอบจัดการแก้ไขซ่อมแซมให้คงสภาพเดิม โดยเสียค่าใช้จ่ายของตนเอง หรือชดใช้เป็นพัสดุประเภท ชนิด ขนาด ลักษณะและคุณภาพอย่างเดียวกัน หรือชดใช้เป็นเงินตามราคาที่เป็นอยู่ในขณะยืม ตามหลักเกณฑ์ที่กระทรวงการคลังกำหนด

ลงชื่อ.....(ผู้ยืม)

(.....)

ตำแหน่ง.....

วันที่.....เดือน.....พ.ศ.....

ลงชื่อ.....(ผู้อนุมัติ/ผู้ให้ยืม)

(.....)

ตำแหน่ง.....

วันที่.....เดือน.....พ.ศ.....

## บันทึกการรับพัสดุ

ลงชื่อ.....(ผู้ควบคุมดูแลพัสดุ) ลงชื่อ.....(ผู้ยืม/ผู้รับพัสดุ)

(.....)

(.....)

ตำแหน่ง.....

ตำแหน่ง.....

วันที่.....เดือน.....พ.ศ.....

วันที่.....เดือน.....พ.ศ.....

